

Η Σημαντικότητα του Ρόλου του Κοινωνικού Λειτουργού  
μέσω της Συστημικής Προσέγγισης στο Οικογενειακό  
Περιβάλλον των ατόμων με Ρευματικές Παθήσεις

ΠΑΝΑΓΙΩΤΑ ΠΑΠΑΛΟΪΖΟΥ  
ΚΟΙΝΩΝΙΚΗ ΛΕΙΤΟΥΡΓΟΣ Σ'ΥΡΕΚ



# ΠΕΡΙΕΧΟΜΕΝΑ

- Τι είναι η Κοινωνική Εργασία
- Ρόλος του Κοινωνικού Λειτουργού
- Τι είναι η Συστημική Προσέγγιση
- Τι είναι η Κρίση;
- Πότε μια οικογένεια σε κατάσταση κρίσης θα πρέπει να ζητήσει βοήθεια από κάποιον επαγγελματία;
- Κοινωνικός λειτουργός και οικογένεια
- Γενεαλογικό σύστημα οικογένειας
- Παρέμβαση στην οικογένεια
- Υποστήριξη οικογένειας από κοινωνικό λειτουργό
- Συστημική προσέγγιση και νεανική ρευματική πάθηση
- Κοινωνικός λειτουργός και νεανικές ρευματικές παθήσεις

## ΤΙ ΕΊΝΑΙ ΚΟΙΝΩΝΙΚΉ ΕΡΓΑΣΊΑ

- Η Κοινωνική Εργασία είναι ένα κοινωνικό φαινόμενο, μια ανταπόκριση στις ειδικές κοινωνικές συνθήκες και ανάγκες. Διατηρώντας την εσωτερική της ενότητα και έναν πυρήνα μεθοδολογικής οργάνωσης, ως θεωρητικό σώμα γνώσεων και ως πρακτική εφαρμογή, ανασχηματίζεται και διαφοροποιείται ανάλογα με τον χώρο και τον χρόνο που εφαρμόζεται. Με την έννοια αυτή, το επάγγελμα βρίσκεται σε συνεχή ροή και αλλαγή, μορφοποιημένο και αλληλοτροφοδοτούμενο από τις νέες κοινωνικές, οικονομικές, πολιτικές και πολιτιστικές διαστάσεις της κοινωνίας που ασκείται.

# ΡΟΛΟΣ ΤΟΥ ΚΟΙΝΩΝΙΚΟΥ ΛΕΙΤΟΥΡΓΟΥ

Ο ρόλος του Κοινωνικού Λειτουργού αφορά:

- ❖ ευάλωτες κοινωνικές ομάδες
- ❖ άτομα ή ομάδες που βιώνουν σημαντικές αναπτυξιακές αλλαγές (π.χ. εφηβεία) και στρεσογόνα γεγονότα ζωής (π.χ. θάνατος)
- ❖ άτομα των οποίων η υγεία και η κοινωνική τους ευεξία έχει επηρεαστεί από κοινωνικούς παράγοντες (π.χ. εκφοβισμός στον χώρο εργασίας)
- ❖ οικογενειακό περιβάλλον των ατόμων με σκοπό τη στήριξη και τη καθοδήγηση τους.

# ΤΙ ΕΊΝΑΙ Η ΣΥΣΤΗΜΙΚΉ ΠΡΟΣΈΓΓΙΣΗ

- Η Συστημική θεωρία βασίζεται κατά κύριο λόγο στη θεωρία περί συστημάτων του Von Bertalanffy (1971), ο οποίος διατείνεται ότι όλοι οι οργανισμοί είναι συστήματα που απαρτίζονται από υποσυστήματα που και αυτά αποτελούν μέρος υποσυστημάτων.
- Ένα σύστημα ορίζεται ως ένα σύνολο στοιχείων τα οποία σχηματίζουν ένα διατεταγμένο σχετιζόμενο και λειτουργικό σύνολο. Τα στοιχεία αυτά πρέπει να είναι ικανά να εκπληρώνουν συγκεκριμένους στόχους, να ενεργοποιούνται και να φέρουν εις πέρας κάποιο σκοπό.
- Για παράδειγμα, τα διάφορα υποσυστήματα μέσα στην οικογένεια όπως το συζυγικό, το γονεϊκό, το αδελφικό και το σύστημα των παιδιών εκπληρώνουν συγκεκριμένες λειτουργίες για την επίτευξη συγκεκριμένων στόχων.



## ΤΙ ΕΊΝΑΙ Η ΚΡΙΣΗ;

- Κρίση: Η ανατροπή μιας σταθερής κατάστασης. Όταν η ισορροπία του ατόμου ή της οικογένειας (για κάθε άτομο υπάρχει μια ξεχωριστή ισορροπία ή σταθερή κατάσταση) απειλείται από διάφορους παράγοντες χωρίς να υπάρχει άμεσος τρόπος αντιμετώπισης, τότε το άτομο ή η οικογένεια περιέρχεται σε κρίση, δηλαδή ένα εμπόδιο στην ομαλή λειτουργία και την ισορροπία της οικογένειας ή του ατόμου.
- Κρίση όσον αφορά την υγεία είναι η ξαφνική και βίαιη επιδείνωση μιας χρόνιας συνήθως πάθησης ή απλώς η απότομη και οξεία εμφάνιση συμπτωμάτων σε ένα έως τότε υγιές άτομο. Η οξεία εκδήλωση ενός συναισθήματος, μίας ψυχικής διάθεσης, ενός τρόπου σκέψης /νευρική – μελαγχολίας –θυμού – γέλιου.

## ΠΟΤΕ ΜΙΑ ΟΙΚΟΓΕΝΕΙΑ ΣΕ ΚΑΤΑΣΤΑΣΗ ΚΡΙΣΗΣ ΘΑ ΠΡΕΠΕΙ ΝΑ ΖΗΤΗΣΕΙ ΒΟΗΘΕΙΑ ΑΠΟ ΚΑΠΟΙΟΝ ΕΠΑΓΓΕΛΜΑΤΙΑ;

Μέσα από ένα δύσκολο γεγονός μπορούμε να διαπιστώσουμε τα προβλήματα τα οποία αντιμετωπίζει η οικογένεια με τα εξής σημάδια:

- **Κακή επικοινωνία:** υπάρχει έλλειψη επικοινωνίας μεταξύ των μελών της οικογένειας και δεν υπάρχει και κάποια προσπάθεια για να ανακτηθεί η επικοινωνία.
- **Συγκρούσεις και διαφωνίες δεν επιλύονται:** το κομμάτι αυτό συνδέεται άμεσα με την έλλειψη επικοινωνίας. Από την στιγμή που δεν υπάρχει επικοινωνία οι συγκρούσεις και οι διαφωνίες είναι διαρκείς και μη επιλύσιμες.
- **Αδυναμία επίλυσης προβλημάτων:** αρχικά για να επιλυθεί κάποιο πρόβλημα πρέπει το σύστημα της οικογένειας να αναγνωρίσει ότι υπάρχει πρόβλημα. Αυτό όμως εναπόκειται καθαρά στο σύστημα οικογένειας και κατά πόσον υπάρχει επικοινωνία για να αναγνωρισθεί.

# ΚΟΙΝΩΝΙΚΌΣ ΛΕΙΤΟΥΡΓΌΣ ΚΑΙ ΟΙΚΟΓΈΝΕΙΑ

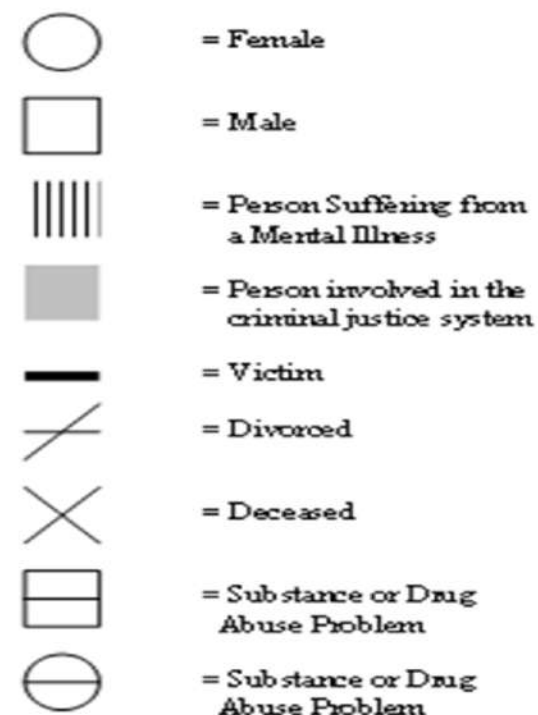
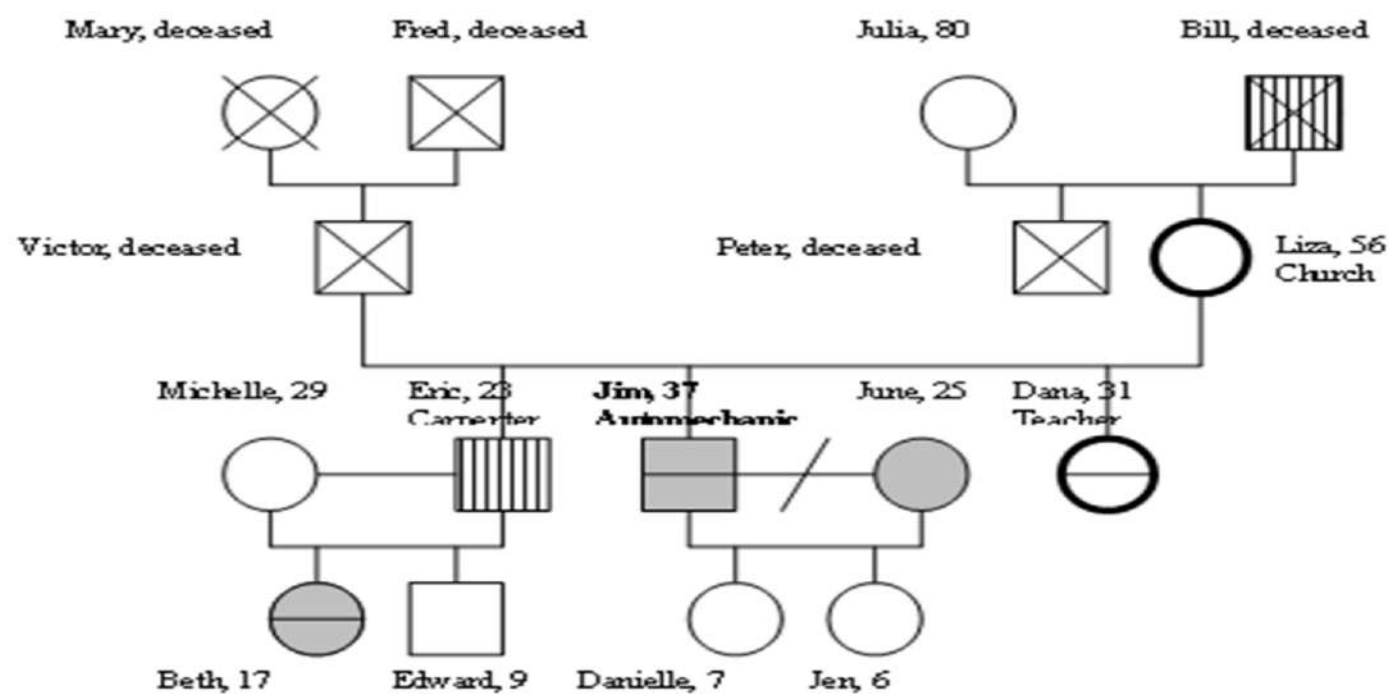
Ο Κοινωνικός Λειτουργός κατά τη διάρκεια της παρέμβασης του εστιάζει σε τρία σημεία:

- Σχέση αλληλεπίδρασης ή συναλλαγής της οικογένειας με το περιβάλλον της,
- Το γενεαλογικό σύστημα της οικογένειας και
- Το οικογενειακό σύστημα





# ΓΕΝΕΑΛΟΓΙΚΟ ΣΥΣΤΗΜΑ ΟΙΚΟΓΕΝΕΙΑΣ



# ΠΑΡΕΜΒΑΣΗ ΣΤΗΝ ΟΙΚΟΓΕΝΕΙΑ

Οι βασικοί παράγοντες παρέμβασης στην οικογένεια σε κατάσταση κρίσης είναι:

- **Εκπαίδευση:** ο κοινωνικός λειτουργός, παρέχει πληροφορίες και εφαρμόζει διάφορες δραστηριότητες μέσω συζήτησης με σκοπό να βοηθηθεί η οικογένεια και να βγει από την κρίση.
- **Παρατήρηση και αναγνώριση:** βάζουμε στην διαδικασία τα μέλη της οικογένειας να παρατηρήσουν τις συμπεριφορές τους και να αναπτύξουν το αίσθημα της αυτογνωσίας. Με αυτή τη πρακτική θα τους επιτραπεί να αναγνωρίσουν τη συμπεριφορά τους και τις επιπτώσεις της στα υπόλοιπα μέλη της οικογένειας.
- **Ανακάλυψη δυνατοτήτων:** η κρίση είναι πιθανόν να είναι μια ευκαιρία για να μπορέσουν να ανακαλύψουν τις δυνατότητες τους για καλύτερη διαχείριση επερχόμενων κρίσεων.
- **Κατανόηση προβλημάτων:** τα μέλη της οικογένειας μέσω της παρέμβασης μπορούν να αναγνωρίσουν αλλά και να κατανοήσουν το πρόβλημα και τους παράγοντες που έχουν οδηγήσει σε αυτό με σκοπό την καλύτερη διαχείριση του.

# ΥΠΟΣΤΗΡΙΞΗ ΟΙΚΟΓΕΝΕΙΑΣ ΑΠΟ ΚΟΙΝΩΝΙΚΟ ΛΕΙΤΟΥΡΓΟ

- Θετική επανατοποθέτηση

Για κάθε αρνητική σκέψη, συναίσθημα ή συμπεριφορά υπάρχει μια θετική πρόθεση (δεν το χρησιμοποιούμε συχνά, μόνο εάν θεωρήσουμε ότι είναι χρήσιμη) **παραδείγματα**

- Διαχωρισμός

Δουλεύουμε με ένα κομμάτι της οικογένειας κάθε φορά

Σε περιπτώσεις που πρόκειται να δουλέψουμε με παιδιά πάντα παίρνουμε την έγκριση των γονέων

- Δραματοποίηση **τι είναι;**

Η ενθάρρυνση της δραματοποίησης της επικοινωνίας της οικογένειας βοηθάει σε διάφορα ζητήματα που αντιμετωπίζουν

# ΣΥΣΤΗΜΙΚΉ ΠΡΟΣΈΓΓΙΣΗ ΚΑΙ ΝΕΑΝΙΚΉ ΡΕΥΜΑΤΙΚΉ ΠΆΘΗΣΗ

- Στο άκουσμα της διάγνωσης το πρώτα άτομα που καλούνται να αντιμετωπίσουν την πληροφορία αυτή είναι πρωτίστως οι γονείς ή ο γονέας του παιδιού ή του εφήβου.
- Συνήθως υπάρχει ένα συνονθύλευμα ερωτήσεων από τους γονείς οι οποίες είναι απολύτως φυσιολογικές έτσι ώστε να μπορέσουν σταδιακά να διαχειριστούν με περισσότερη αποτελεσματικότητα την καινούργια πληροφορία.
- Το συναίσθημα που κυριαρχεί σε αυτές τις περιπτώσεις είναι η άρνηση και σταδιακά η θλίψη και ο θυμός και εάν δεν αντιμετωπιστούν θα δυσκολέψει περισσότερο την κατάσταση, γι' αυτό το λόγο η επαφή με επαγγελματία κοινωνικό λειτουργό ως οικογένεια-σύστημα θα βοηθήσει στην καλύτερη διαχείριση της στην οποία ζουν και θα συνεχίσουν να ζουν.
- **Σημείωση:** Εδώ θα θέλαμε να σημειώσουμε πως η επαφή με κάποιον επαγγελματία είναι καθαρά απόφαση της οικογένειας.



## ΚΟΙΝΩΝΙΚΌΣ ΛΕΙΤΟΥΡΓΌΣ ΚΑΙ ΝΕΑΝΙΚΉ ΡΕΥΜΑΤΙΚΉ ΠΆΘΗΣΗ

- Μέσω της επικοινωνίας, της επαφής με τους γονείς και με το παιδί, χτίζεται μια σχέση εμπιστοσύνης και συνεργασίας όπου σε κάθε συνάντηση τίθενται στόχοι που έχουν ως κύριο μέλημα τις ανάγκες της οικογένειας.
- Η επαφή που θα αναπτυχθεί από τον Κοινωνικό Λειτουργό με την οικογένεια θα έχει ως βάση την σταδιακή ενδυνάμωση της δυναμικότητας τους ως σύστημα και της ανάπτυξης μηχανισμών που θα τους βοηθήσουν να αντιμετωπίσουν καλύτερα τις αλλαγές που θα έρθουν.
- Η συνεργασία με άλλους επαγγελματίες (γιατρούς, νοσηλευτές, ψυχολόγους, εργοθεραπευτές, φυσιοθεραπευτές, δασκάλους, καθηγητές) είναι καίριας σημασίας για μια ολιστική παρέμβαση με εστίαση στο παιδί και στην οικογένεια γενικότερα.



## ΤΕΛΕΙΩΝΟΝΤΑΣ...

- Το σύστημα της οικογένειας παίζει σημαντικό ρόλο στην σταδιακή αποδοχή της κατάστασης που βιώνει το παιδί ή ο έφηβος, και οι γονείς ή ο γονέας μπορούν/μπορεί να βοηθήσει το ανήλικο παιδί να διαχειριστεί καλύτερα την πάθηση του.
- Η επαφή και η επικοινωνία με τους επαγγελματίες υγείας (ιατρούς, νοσηλευτές, ψυχολόγο, κοινωνικό λειτουργό) θα βοηθήσει το παιδί, να νιώσει ασφάλεια, να κάνει απορίες αλλά και να συζητήσει ότι το απασχολεί.
- Ο κοινωνικός λειτουργός μέσα από την παρέμβαση του θα γίνει αρωγός για την ενίσχυση της οικογένειας ως προς τους τρόπους με τους οποίους καλούνται να αντιμετωπίσουν τόσο την διάγνωση όσο και την διαδικασία της χορήγησης της φαρμακευτικής αγωγής του παιδιού αλλά επίσης και της ενίσχυσης τους παιδιού να συνεχίσει την καθημερινότητα τους υπό αυτές τις συνθήκες.

